

PRUEBA ACCESO A CICLOS FORMATIVOS DE GRADO SUPERIOR

Septiembre 2012
OPCIÓN A: ECONOMÍA

DATOS DEL ASPIRANTE		CALIFICACIÓN PRUEBA	
Apellidos:		Nombre:	
D.N.I. o Pasaporte:	Fecha de nacimiento: / /		

Instrucciones:

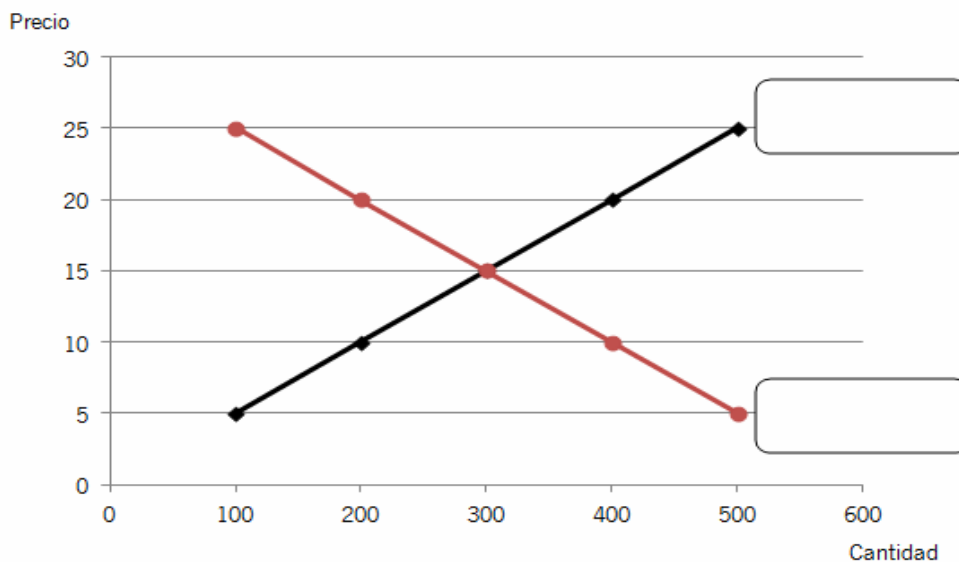
- **Lee atentamente las preguntas antes de contestar.**
- **La puntuación máxima de cada pregunta está indicada en cada enunciado.**
- **Revisa cuidadosamente la prueba antes de entregarla.**

1. Esta pregunta trata sobre aspectos generales de la Economía. (2 puntos, 1 por apartado).

A. Señala si las siguientes afirmaciones son **verdaderas (V)** o **falsas (F)**: (1 punto)

AFIRMACIÓN	V/F
Las principales funciones de las familias o economías domésticas son dos: consumir y ofrecer factores productivos.	V
El sistema de economía de mercado se caracteriza por una distribución igualitaria de la renta entre las personas.	F
Si entre una serie de alternativas elegimos una, el coste de oportunidad es el valor de las alternativas a las que renunciamos.	V
Los agentes económicos son tres: la tierra, el trabajo y el capital.	F
En un sistema económico mixto todos los factores productivos son propiedad del Sector Público.	F
La oferta de mercado de un producto no condiciona el precio de dicho bien.	F
La base de la economía reside en que las necesidades son ilimitadas y los recursos para satisfacerlas escasos.	V
Si sube el precio de las impresoras, bajará la demanda de cartuchos de tinta ya que estos bienes son complementarios.	V

B. El siguiente gráfico muestra el mercado de un producto. **Señala** la oferta, la demanda y el precio y la cantidad de equilibrio. (1 punto)



La curva ascendente es la oferta, la descendente la demanda. El equilibrio se encuentra en el punto de corte de ambas curvas para un precio de 15 y una cantidad intercambiada de 300 unidades.

2. La empresa *Jabones clásicos S.L.* es una pyme dedicada a la producción artesanal de jabones desde 1911. En 1970 nace la gran empresa *Espuma S.A.* dedicada a la producción de jabones y artículos de higiene personal. Teniendo en cuenta las características de estas empresas: (3 puntos, 1 por cada apartado).

A. Explica dos ventajas y dos inconvenientes que la pyme *Jabones clásicos* tendrá frente a la gran empresa *Espuma*. (1 punto)

Existen muchas posibilidades de respuesta a esta cuestión; como principales ventajas se pueden señalar las siguientes: Mayor motivación de los trabajadores, mejor trato con la clientela, aprovechamiento de los nichos de mercado, creación de empleo en el tejido empresarial español, organización flexible, etc.

En el caso de los inconvenientes: poca formación del personal, obsolescencia tecnológica, dificultades para obtener financiación tanto propia como ajena, etc.

Se deberán argumentar un poco las respuestas y relacionarlas con las características de las empresas del enunciado.

B. Clasifica los siguientes elementos de la empresa *Jabones clásicos*: (Elementos materiales, inmateriales, recursos humanos, capital financiero y *Know how*-saber cómo) (1 punto)

ELEMENTOS	TIPO
Jabones envasados y listos para su venta.	ELEMENTO MATERIAL
Receta de jabón de la abuela del fundador de la empresa.	KNOW –HOW (Elemento inmaterial también podría considerarse como válido)
Nombre de la empresa y marca de los jabones.	ELEMENTO INMATERIAL
Materias primas: agua, grasa, aromas, etc.	ELEMENTO MATERIAL
Capital social de la empresa.	CAPITAL FINANCIERO
Plantilla de 10 trabajadores.	RECURSOS HUMANOS
Experiencia en el negocio de los actuales propietarios.	KNOW-HOW
Cuenta corriente con 60.000 €	CAPITAL FINANCIERO
Programa informático para llevar la contabilidad.	ELEMENTO INMATERIAL
Maquinaria.	ELEMENTO MATERIAL

C. Completa la siguiente afirmación. (1 punto)

La forma jurídica habitual de las grandes empresas como *Espuma* es la sociedad anónima (en el enunciado se da como pista la abreviatura S.A.) En ellas el capital social mínimo asciende a 60.101.21 euros (podría darse como válido 60.000 €por aproximación) y está dividido en acciones. La responsabilidad de los socios ante las deudas es limitada al capital aportado y los beneficios tributan por el Impuesto sobre Sociedades.

3. La empresa *Sunset S.A.* se dedica a la fabricación de gafas de sol de estilo moderno. Esta es su previsión de costes e ingresos para el año 2011: (3 puntos, 1 por cada apartado).

- Alquiler del local, suministros de agua, electricidad, Internet e impuestos: 52.000 €
- Salario del personal fijo en la empresa: 200.000 €.

- Materia prima utilizada (Acetato, plástico, cristales, tornillos, etc.): 50 ¢ por unidad producida.

También sabemos que el precio que la empresa espera cobrar por cada unidad es de 120 €

Responde al apartado A **y señala** la respuesta correcta en los apartados B y C. Justifica tus elecciones **aportando los cálculos** oportunos.

A. Explica la diferencia entre los costes fijos y los variables. (1 punto)

Costes fijos (CF). Son aquellos que no dependen del volumen de producción, es decir, son los mismos tanto si se produce una unidad, o varias, o ninguna.

Costes variables (CV). Son aquellos que dependen del volumen de producción, es decir, cuanto mayor sea la producción, mayores serán los costes variables, y a menor producción menos costes variables.

Se valorará el hecho de argumentar la respuesta con ejemplos.

B. El punto muerto o umbral de rentabilidad de *Sunset S.A.* es de..... unidades. (1 punto)

4.000 unidades.

2.800 unidades.

3.600 unidades.

C. *Sunset S.A.* decide producir 5.000 unidades, ¿cuál será su beneficio? (1 punto)

No tendrá beneficio, sino pérdidas.

98.000 €

150.000 €

Beneficio = Ingresos totales – Costes totales

Ingresos totales = Precio*Cantidad = 120*5.000 = 600.000 €

Costes totales = Coste fijos + Costes variables = 252.000 + 50*5.000= 502.000 €

Beneficio = 600.000 – 502.000 = 98.000 €

4. La empresa *Angliru S.A.*, dedicada a la fabricación de bicicletas de carrera, presentaba a 31 de diciembre de 2011 en su contabilidad los siguientes elementos patrimoniales expresados en euros: (2 puntos, 1.5 el apdo. A y 0.5 el apdo. B).

Cientes: 3.000	Maquinaria: 30.000
Capital social: ?????	Proveedores: 2.000
Bancos c/c: 6.000	Hacienda pública acreedora: 1.500
Mercaderías: 5.000	Equipos para procesos de información: 2.000
Nave industrial:100.000	Deudas con entidades de crédito a largo plazo: 40.000
Mobiliario:3.000	Reserva voluntaria:20.000
Acreedores por prestación de servicios: 500	Productos semiterminados: 5.000
Materias primas: 10.000	

A. Completa el **Balance de Situación**, colocando cada elemento patrimonial en su masa correspondiente. (1,5 puntos).

B. En la misma tabla, calcula el importe del **capital social**. (0,5 puntos)

Capital social = Activo – Pasivo – Reserva voluntaria = 164.000 – 44.000 – 20.000 = **100.000 €**

BALANCE DE SITUACIÓN						
ACTIVO				PASIVO		
A) ACTIVO NO CORRIENTE			135.000	A) PATRIMONIO NETO O RECURSOS PROPIOS		120000
INMOVILIZADO		135000		Capital social	100.000	
Nave industrial	10000			Reserva voluntaria	20000	
Mobiliario	3000			B) PASIVO NO CORRIENTE		40000
Maquinaria	30000			Deudas a l/p con entidades de crédito	40000	
Equipos para procesos de información	2000					
B) ACTIVO CORRIENTE			29.000	C) PASIVO CORRIENTE		4.000
EXISTENCIAS		20000		Acreeedores por prestación de servicios	500	
Mercaderías	5000			Proveedores	2000	
Materias primas	10000			Hacienda pública acreedora	1500	
Productos semiterminados	5000					
REALIZABLE		3000				
Cientes	3000					
DISPONIBLE		6000				
Bancos	6000					
TOTAL ACTIVO			164.000	TOTAL PATRIMONIO NETO Y PASIVO		164.000

PRUEBA ACCESO A CICLOS FORMATIVOS DE GRADO SUPERIOR	Septiembre 2012 OPCIÓN A: GEOGRAFÍA
--	--

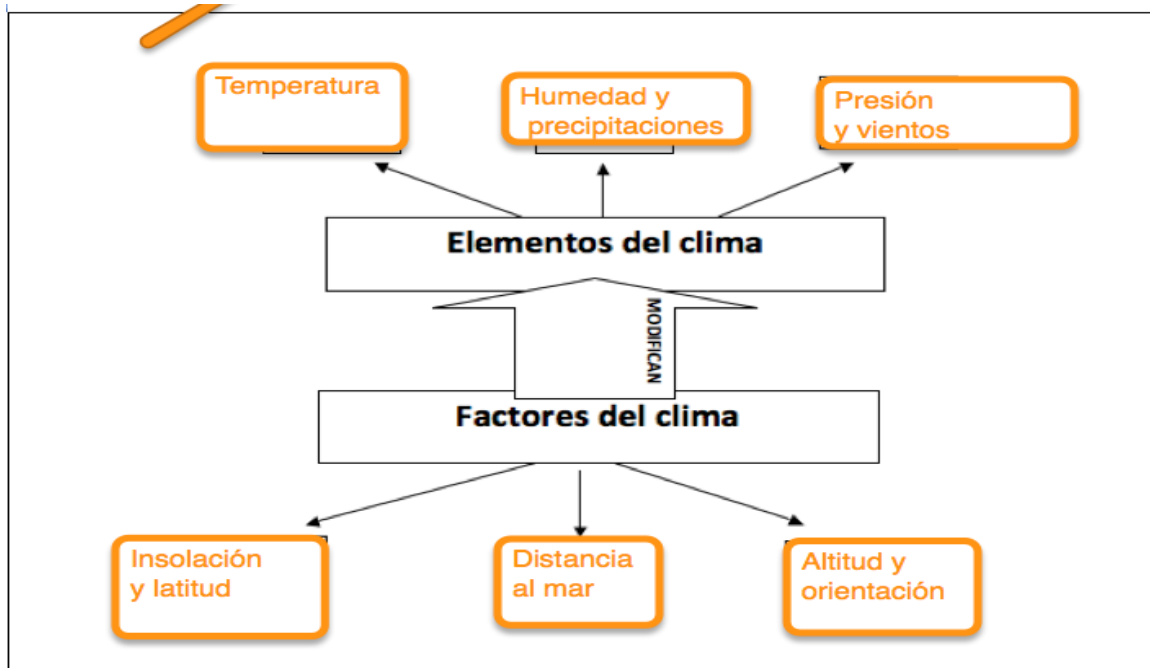
DATOS DEL ASPIRANTE		CALIFICACIÓN PRUEBA
Apellidos:		Nombre:
D.N.I. o Pasaporte:	Fecha de nacimiento:	/ /

Instrucciones:

- **Lee atentamente las preguntas antes de contestar.**
- **La puntuación máxima de cada pregunta está indicada en cada enunciado.**
- **Revisa cuidadosamente la prueba antes de entregarla.**

1. Analiza el esquema que se presenta a continuación sobre los factores y elementos del clima y complétalo según corresponda. (3 puntos)

A. En cada una de las casillas en blanco debes escribir un solo elemento o factor, aquellos que consideres de más relevancia. (1,5 puntos)



B. Explica en qué consisten los tres factores que hayas escrito (1,5 puntos)

Factor 1. Nombre: **Insolación y latitud**.....

Explicación: **El número de horas que recibe de sol/ en función del ángulo que tengan los rayos solares el calentamiento es mayor, más cerca del Ecuador que más lejos del mismo.**

Factor 2. Nombre: **Distancia al mar**

Explicación: **El mar suaviza las temperaturas y reduce la oscilación térmica diaria y anual.....**

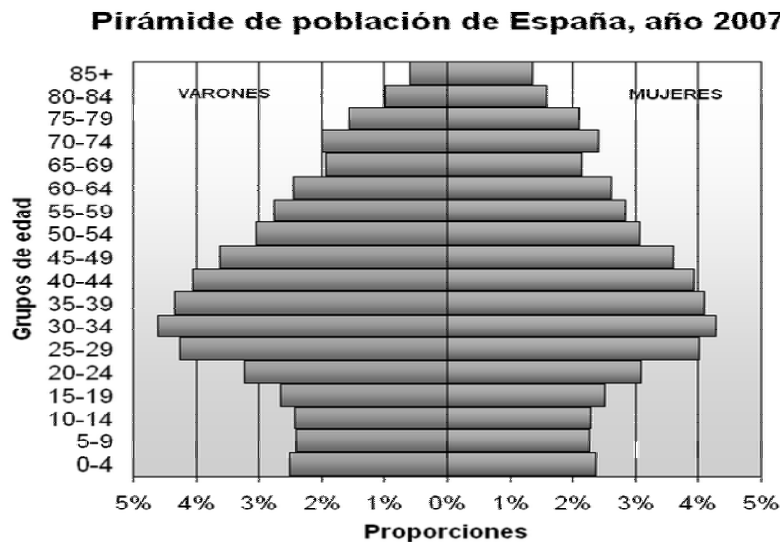
Factor 3. Nombre: **Altitud y orientación**.....

Explicación: **A mayor altitud, más frío, más precipitaciones y mayor oscilación térmica, la orientación (sombria o solana) también influye en la cantidad de precipitaciones recibidas**

2. **Observa** las tres imágenes que representan los distintos tipos de modelado de relieve que se dan en la Península Ibérica y **nombre** cada uno de ellos: (1,5 puntos)

		
Tipo 1 Silíceo	Tipo 2 Arcilloso	Tipo 3 Kárstico o calizas

3. **Observa y analiza** la pirámide española de población que corresponde al año 2007 y contesta las siguientes cuestiones: (2,5 puntos)



A. Expón dos razones que expliquen porqué en la cúspide la pirámide se da una diferencia acusada entre hombres y mujeres. (1 punto)

- Las mujeres tienen una mayor esperanza de vida porque no lucharon en la guerra civil española, en la que murieron muchos hombres en el frente.
- Las mujeres de esta generación tienen una mayor esperanza de vida porque practican un modo de vida más saludable (no han realizado trabajos peligrosos que conlleven riesgos de accidentes o insalubridad, por ejemplo la minería, no fumaban, bebía, no soportaban estrés laboral, etc...)

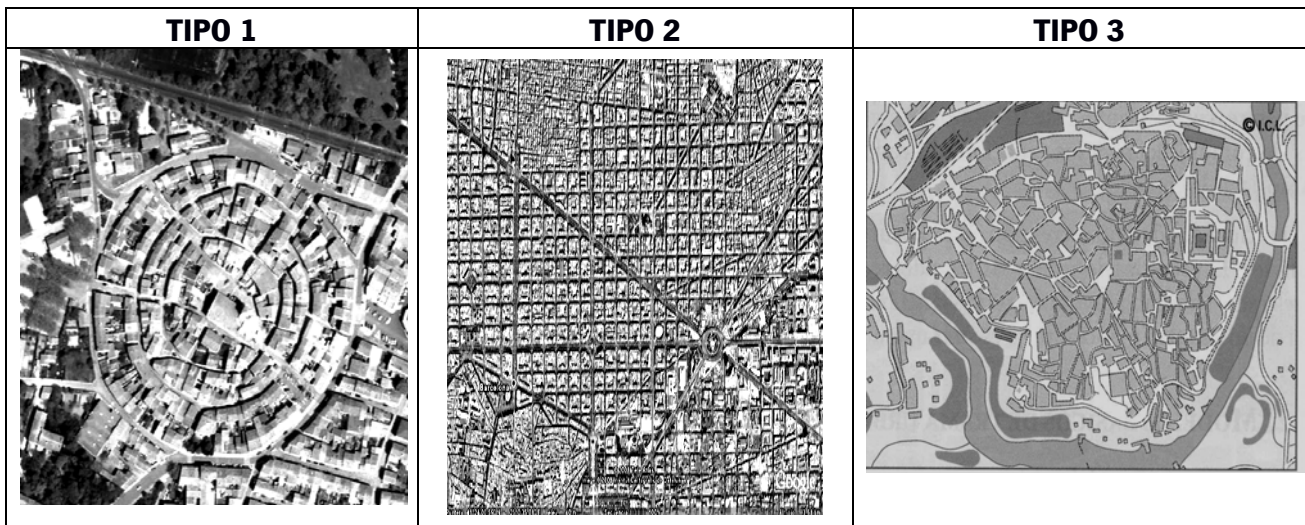
B. ¿Qué grupo de edad es más numeroso? ¿A qué momento histórico corresponde? (1 punto)

- Aquel que en el año 2007 tenía entre 30 y 34 años
- Al final de la Dictadura de Franco, primeros años de la democracia

C. ¿Qué consecuencias para la sociedad española tiene el que la base sea tan estrecha? (0,5 puntos)

Estamos ante una población envejecida, en el que el grupo mayor de 65 años dependientes de la población activa es muy grande, desequilibrado. Este grupo de edad demanda una considerable atención sanitaria y una prestación por jubilación, lo que supone una importante carga económica para el Estado y/o las familias.

4. **Observa** las imágenes que representan los distintos tipos de planos y **escribe el nombre** que corresponda: (1,5 puntos)



Tipo 1: **Plano radial o concéntrico**.....

Tipo 2: **Plano ortogonal o en cuadrícula**.....

Tipo 3: **Plano irregular**.....

5. **Relaciona** cada uno de los siguientes conceptos relativos a actividades económicas con su respectiva definición: (1,5 puntos)

Latifundios	Comercio minorista	Balanza comercial
Ganadería avícola	Industrias de bienes de consumo	Minifundios

Concepto	Definición
Minifundios	Son propiedades pequeñas (menos de 10 ha.) que se dan sobre todo en el norte (especialmente Galicia) y en la zona del Levante. Suelen tener bajos niveles de productividad ya que su pequeño tamaño dificulta sobremanera su mecanización.
Ganadería avícola	Actividad destinada a la producción de carne y de huevos, predominantemente intensiva e industrial.
Industrias de bienes de consumo	Son aquellas industrias cuya fabricación va destinada directamente al consumidor.
Balanza comercial	Es la diferencia entre las exportaciones y las importaciones
Comercio minorista	Compra los productos a los mayoristas y los vende directamente al consumidor.
Latifundios	Son grandes propiedades (más de 100 ha.) y predominan en Andalucía, Extremadura, Aragón y Castilla la Mancha. Tradicionalmente estos latifundios están relacionados con cultivos extensivos, bajos rendimientos y un alto número de mano de obra.

PRUEBA ACCESO A CICLOS FORMATIVOS DE GRADO SUPERIOR	Septiembre 2012 OPCIÓN A: INGLÉS 2ª LENGUA
--	---

DATOS DEL ASPIRANTE		CALIFICACIÓN PRUEBA
Apellidos:		Nombre:
D.N.I. o Pasaporte:	Fecha de nacimiento: / /	

Instrucciones:

- **Lee atentamente las preguntas antes de contestar.**
- **La puntuación máxima de cada pregunta está indicada en cada enunciado.**
- **Revisa cuidadosamente la prueba antes de entregarla.**

I. COMPRENSIÓN DE UN TEXTO

Basic Training for Dads

Neil Sinclair has spent six years in the commandos. He has survived winters in Arctic Norway, cleared minefields in Iraq and tracked drug traffickers in the jungles of Belize. But he never felt so panic-stricken as when he faced a howling two-month-old at 3am. He needed a straightforward survival manual, so he wrote one.

"I guess that's when the idea was born," says Sinclair of his sensible and accessible new guide to parenthood, Commando Dad. "When we brought our first child home from the hospital I hadn't the faintest clue what to do. All books we had read were about the birth"

Sinclair, 41, now a father of three, found himself wishing for something that every soldier is given: a basic training manual. "Any soldier will tell you how precious that little book is," he says. "It's a survival guide, basically. It tells you how to do everything you have to do – simply, clearly and concisely. So that was my plan: a book that will tell dads exactly how to bathe a baby, change a nappy, make a bottle, give it. A book that will give them confidence."

Commando Dad offers "a few essential skills, to reduce the stress, and allow you to function". The tone is cod-military, referring to a dad's "mission" and to newborns as BTs (baby troopers)

No one could say he doesn't know what he's talking about. Besides having three children – Samuel, Jude and Liberty – Sinclair, since leaving the army, has worked as a PE teacher, a stay-at-home father (his wife, Tara, is a PR executive) and as a qualified childminder.

There's a website to accompany the book with a forum and a blog, and Sinclair is contributing to sites such as Mumsnet. "There are," he says, "a lot of dads out there. We have to share our tips and experiences. No one ever knows everything. Even the SAS has back up."

Based on John Henley's article on The Guardian

Vocabulary:

- **panick-stricken:** aterrorizado
- **straightforward:** claro, sencillo.
- **survival:** supervivencia.
- **newborn:** recién nacido.
- **confidence:** confianza.

1. Contesta las preguntas con la información del texto. (2 puntos)

A. Why did Neil Sinclair write his guide?

Neil Sinclair wrote this guide when his first child was born and after spending six years as a commando.

.....

B. What makes this book so special?

It is a kind of military guide.....

2. De acuerdo con el texto, di si las siguientes afirmaciones son **verdaderas (V) o falsas (F)**. (2 puntos)

- Neil felt relaxed when his first son was born. **F**
- The guide is easy to understand. **T**
- Neil doesn't have any experience with children. **F**
- The guide uses a military vocabulary. **T**

II. GRAMÁTICA Y VOCABULARIO

3. **Responde** a las siguientes cuestiones: (3 puntos)

A. Find in the text the **synonym** for: "BABYSITTER". **CHILDMINDER**

B. Find in the text an example of a **passive sentence**.

Something that every soldier is given.....

C. Write a word from the text that matches the following definition:

'An area planted with explosive mines' (noun).

MINEFIELD

D. Transform this sentence into the **interrogative**: "He has survived winters in Arctic Norway".

Has he survived winters in Arctic Norway?

E. Find in the text an example of a **relative sentence**.

A book that will tell dads exactly how to bathe a baby.

F. Write a conditional sentence **type I**.

Parents..... (FIND) great tips if they(READ) Neil's guide.

will find/ read

III. REDACCIÓN DE UN TEXTO

4. **Escribe** un texto de entre 40 y 60 palabras sobre uno de los siguientes temas: (3 puntos)

A. How has men's role within the family changed over the years?

B. Nowadays is more difficult to bring up children. Give reasons.

.....

.....

.....

.....

.....

.....

.....

.....

.....

.....

PRUEBA ACCESO A CICLOS FORMATIVOS DE GRADO SUPERIOR	Septiembre 2012
	OPCIÓN A: FRANCÉS 2ª LENGUA

DATOS DEL ASPIRANTE		CALIFICACIÓN PRUEBA	
Apellidos:		Nombre:	
D.N.I. o Pasaporte:	Fecha de nacimiento:	/	/

Instrucciones:

- **Lee atentamente las preguntas antes de contestar.**
- **La puntuación máxima de cada pregunta está indicada en cada enunciado.**
- **Revisa cuidadosamente la prueba antes de entregarla.**

I. COMPRENSIÓN DE UN TEXTO.

IL Y A 67 ANS... LA GUERRE FINISSAIT EN EUROPE.

Le 8 Mai, la fin de la Seconde Guerre mondiale est commémorée dans toute la France. Le 8 mai 1945, l'Allemagne nazie signe la capitulation. Cette date marque la fin de six années de conflit. Les Alliés (la Grande-Bretagne, les États-Unis, l'URSS, la France et la Chine) sortent victorieux de cette guerre.

Le 8 mai est férié¹ parce qu'il marque l'anniversaire de la fin de la Seconde Guerre mondiale. Ce jour est devenu une fête nationale. Les écoles sont fermées et la plupart des gens ne travaillent pas. Mais cette date n'a pas toujours été fériée et commémorée. C'est François Mitterrand qui rendra cette journée fériée, en 1981.

Les cérémonies se limitent souvent² à un dépôt de gerbe³ au pied des monuments aux morts et sur la tombe du Soldat inconnu. Cette tombe symbolise tous les soldats qui sont morts au combat et qui, pour la plupart, n'ont pas été retrouvés par leur famille. Ces cérémonies sont souvent organisées par les mairies⁴ avec les associations d'anciens combattants.

La participation de deux «présidents» aux cérémonies du 8 Mai ne s'est produite qu'une seule fois, en 1995. Au lendemain de sa victoire, Jacques Chirac avait accompagné François Mitterrand. En 2007, Nicolas Sarkozy avait choisi de laisser Jacques Chirac s'occuper de cette commémoration. Cette fois-ci, c'est Nicolas Sarkozy qui a proposé à François Hollande d'être à ses côtés pour assister à la cérémonie du 8 mai 2012. Les deux hommes ont écouté le Chant des partisans, après avoir déposé une gerbe de fleurs sur la la tombe du Soldat Inconnu.

1 Festivo

2 A menudo

3 Ramo de flores o espigas

4 Ayuntamientos

1. Contesta las preguntas con la información del texto. (2 puntos)

A. Pourquoi et comment célèbre-t-on la fête du 8 mai en France ?

On célèbre le 8 mai parce qu'il marque l'anniversaire de la fin de la Seconde Guerre Mondiale. Pour le célébrer, on se limite à un dépôt de gerbe au pied des monuments aux morts et sur la tombe du Soldat inconnu.

B. Pourquoi existe-t-il la tombe du soldat inconnu ?

Pour symboliser tous les soldats qui sont morts au combat et qui, pour la plupart, n'ont pas été retrouvés par leur famille

2. Indica si las siguientes afirmaciones son, según el texto, **verdaderas o falsas**. (2 puntos)

- A. La France est l'un des perdants de la Seconde Guerre Mondiale. **Vrai** **Faux**
- B. Les Présidents français ne participent pas aux cérémonies commémoratives de la fin de la guerre. **Vrai** **Faux**
- C. Le 8 mai on dépose un gerbe sur la tombe du soldat inconnu. **Vrai** **Faux**
- D. Le 8 mai on ne travaille pas. **Vrai** **Faux**

II GRAMÁTICA Y VOCABULARIO.

3. Pon la siguiente frase en **plural**. (1 punto)

Le pays qui a perdu la guerre a signé la paix en 1945

Les pays qui ont perdu la guerre ont signé la paix en 1945

4. Escribe el **femenino** de las palabras siguientes. (1 punto)

Allemand	Anglais	Américain	Russe	Chinois
Allemande	Anglaise	Américaine	Russe	Chinoise

5. Busca en el texto **sinónimos** para las expresiones siguientes. (1 punto)

Célébrée	Sépulture	Triomphe	Anonyme	Bataille
Commémorée	Tombe	Victoire	Inconnu	Combat

III REDACCIÓN DE UN TEXTO

6. Escribe un texto de entre 40 y 60 palabras sobre uno de estos dos temas: (3 puntos)

A. À ton avis, les fêtes commémoratives de la fin des guerres sont bénéfiques? Pourquoi?

La opinión expresada debe ser argumentada, es delas guerras son beneficiosas y argumentar por qué.

B. Qu'est ce que tu penses des sentiments des familles qui ont perdu quelqu'un dans une guerre et n'ont pas retrouvé leurs morts ? Pourquoi ?

Se valorará positivamente utilizar un vocabulario que exprese los sentimientos con cierto detalle y las razones de esos sentimientos.